

# SQL DML: Limbaj de manipulare a datelor

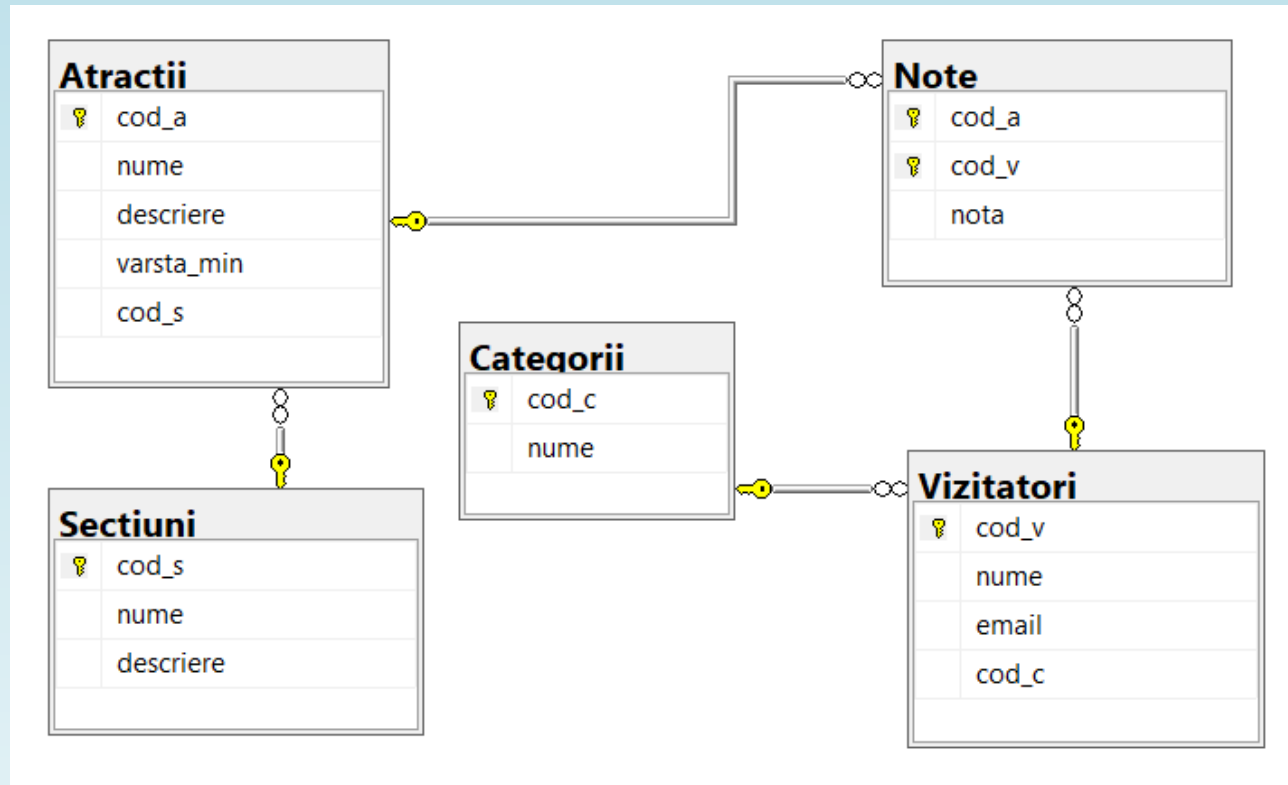
SEMINAR 2

# Limbajul SQL: DML

- **DML** (*Data Manipulation Language - Limbaj de manipulare a datelor*) conține instrucțiuni pentru inserare, actualizare, ștergere și interogare a datelor stocate într-o bază de date relațională
- Cele mai folosite **instrucțiuni DML** sunt:
  - **INSERT** – inserează înregistrări noi
  - **UPDATE** – actualizează înregistrări
  - **DELETE** – șterge înregistrări
  - **SELECT** – extrage înregistrări

# Limbajul SQL - DML

- Se dă o bază de date având următoarea structură:



# Limbajul SQL - DML

- Pentru a adăuga date într-un tabel, vom folosi instrucțiunea **INSERT**
- Exemplu:

--Adăugarea unei înregistrări noi în tabelul *Sectiuni*

```
INSERT INTO Sectiuni (nume, descriere) VALUES
```

```
('sectiunea 1', 'cea mai mare sectiune');
```

--Adăugarea unei înregistrări noi în tabelul *Atractii*

```
INSERT INTO Atractii (nume, descriere, varsta_min, cod_s) VALUES
```

```
('rollercoaster', 'cel mai rapid din parc', 12, 1);
```

# Observații

- Specificarea coloanelor după numele tabelului este opțională
- Prin specificarea coloanelor controlăm asocierile coloană-valoare, deci nu ne bazăm pe ordinea în care apar coloanele atunci când a fost creat tabelul sau când structura tabelului a fost modificată ultima dată
- Dacă **nu** specificăm o valoare pentru o coloană, **SQL Server** va verifica dacă există o valoare implicită pentru coloana respectivă iar dacă nu există și coloana nu permite *NULL* atunci inserarea **nu** va avea loc

# Limbajul SQL - DML

- Pentru a actualiza înregistrări într-un tabel, vom folosi instrucțiunea **UPDATE**

- Exemplu:

--Modificarea unei înregistrări din tabelul *Sectiuni*

```
UPDATE Sectiuni SET descriere='cea mai veche sectiune'
```

```
WHERE nume='sectiunea 1';
```

- **!!!Omiterea clauzei WHERE va rezulta în actualizarea tuturor înregistrărilor din tabel**

# Limbajul SQL - DML

- Pentru a șterge înregistrări dintr-un tabel, vom folosi instrucțiunea **DELETE**
- Exemplu:

--Ștergerea unei înregistrări din tabelul *Sectiuni*

```
DELETE FROM Sectiuni WHERE nume='sectiunea 1';
```

- !!!Omiterea clauzei **WHERE** va rezulta în ștergerea tuturor înregistrărilor din tabel

# Limbajul SQL - DML

- Dacă dorim să extragem înregistrări din baza de date, vom folosi instrucțiunea **SELECT**, iar **rezultatul interogării** va fi afișat într-un **tabel rezultat** (*result-set*)
- Exemplu:

--Returnarea tuturor înregistrărilor din tabelul *Sectiuni*

```
SELECT * FROM Sectiuni;
```

/\*Returnarea tuturor înregistrărilor din tabelul *Sectiuni*, specificând explicit numele coloanelor\*/

```
SELECT cod_s, nume, descriere FROM Sectiuni;
```



# Limbajul SQL - DML

- Dacă dorim să extragem doar valorile distincte dintr-o coloană (sau combinație de coloane) vom folosi cuvântul cheie **DISTINCT**
- Exemplu:

--Returnarea tuturor valorilor distincte din coloana *varsta\_min* din tabelul *Atractii*

```
SELECT DISTINCT varsta_min FROM Atractii;
```

# Limbajul SQL - DML

- Dacă dorim ca o interogare să returneze doar înregistrări care îndeplinesc anumite criterii, vom folosi clauza **WHERE**
- Exemplu:

```
/*Returnarea numelui și descrierii atracțiilor care au vârsta minimă recomandată  
egală cu 12*/
```

```
SELECT nume, descriere FROM Atractii WHERE varsta_min=12;
```

```
/*Returnarea numelui și vârstei minime recomandate ale atracțiilor care au  
numele diferit de 'Castelul Negru'*/
```

```
SELECT nume, varsta_min FROM Atractii WHERE nume<>'Castelul Negru';
```

# Limbajul SQL - DML

- Dacă dorim să returnăm toate atracțiile care au vârsta minimă recomandată **mai mare sau egală cu 14**, vom executa următoarea interogare:

```
SELECT * FROM Atractii WHERE varsta_min>=14;
```

- Dacă dorim să returnăm toate atracțiile care au vârsta minimă recomandată **mai mică sau egală cu 16**, vom executa următoarea interogare:

```
SELECT * FROM Atractii WHERE varsta_min<=16;
```

# Limbajul SQL - DML

- Dacă dorim să returnăm toate atracțiile care au vârsta minimă recomandată strict mai mare decât 11 și strict mai mică decât 16, vom executa următoarea interogare:

```
SELECT * FROM Atractii WHERE varsta_min>11 AND varsta_min<16;
```

--Varianta cu operatorul BETWEEN, care specifică un interval închis de valori

```
SELECT * FROM Atractii WHERE varsta_min BETWEEN 12 AND 15;
```

- Dacă dorim să returnăm toate atracțiile care au vârsta minimă recomandată **în afara intervalului închis [14,18]**, vom executa următoarea interogare:

```
SELECT * FROM Atractii WHERE varsta_min NOT BETWEEN 14 AND 18;
```

- **!!!**Tipul de date al coloanei *varsta\_min* este **int**

# Limbajul SQL - DML

- Dacă dorim să returnăm toate atracțiile care au vârsta minimă recomandată **egală** cu 12, 14 sau 16 vom executa următoarea interogare:

```
SELECT * FROM Atractii WHERE varsta_min IN (12,14,16);
```

- Dacă dorim să returnăm toate atracțiile care au vârsta minimă recomandată **diferită** de 12, 14 sau 16 vom executa următoarea interogare:

```
SELECT * FROM Atractii WHERE varsta_min NOT IN (12,14,16);
```

# Limbajul SQL - DML

- Pentru a specifica șabloane de căutare într-o coloană, vom folosi operatorul **LIKE**
- Dacă dorim să returnăm toate înregistrările din tabelul *Vizitatori* pentru care numele începe cu litera A, vom executa următoarea interogare:

```
SELECT * FROM Vizitatori WHERE nume LIKE 'A%';
```

- Dacă dorim să returnăm toate înregistrările din tabelul *Vizitatori* pentru care numele se termină cu litera a, vom executa următoarea interogare:

```
SELECT * FROM Vizitatori WHERE nume LIKE '%a';
```

# Limbajul SQL - DML

- Dacă dorim să returnăm toate înregistrările din tabelul *Vizitatori* pentru care numele conține 'ana', vom executa următoarea interogare:

```
SELECT * FROM Vizitatori WHERE nume LIKE '%ana%';
```

- Dacă dorim să returnăm toate înregistrările din tabelul *Vizitatori* pentru care numele se termină cu 'na' și este format din 3 caractere, vom executa următoarea interogare:

```
SELECT * FROM Vizitatori WHERE nume LIKE '_na';
```

- !!!Caracterul `_` înlocuiește un singur caracter
- !!!Caracterul `%` înlocuiește zero sau mai multe caractere

# Limbajul SQL - DML

- Dacă dorim să returnăm toate înregistrările din tabelul *Vizitatori* pentru care numele începe cu litera A, B sau C, vom executa următoarea interogare:

```
SELECT * FROM Vizitatori WHERE nume LIKE '[ABC]%' ;
```

- Dacă dorim să returnăm toate înregistrările din tabelul *Vizitatori* pentru care numele **nu** începe cu litera A, B sau C, vom executa următoarea interogare:

```
SELECT * FROM Vizitatori WHERE nume LIKE '[^ABC]%' ;
```



# Limbajul SQL - DML

- Dacă dorim să extragem toate înregistrările din tabelul *Vizitatori* pentru care coloana *email* are valoarea *NULL*, vom executa următoarea interogare:

```
SELECT * FROM Vizitatori WHERE email IS NULL;
```

- Dacă dorim să extragem toate înregistrările din tabelul *Vizitatori* pentru care coloana *email* are valoarea **diferită** de *NULL*, vom executa următoarea interogare:

```
SELECT * FROM Vizitatori WHERE email IS NOT NULL;
```

# Limbajul SQL - DML

- Dacă dorim să extragem numele categoriei, numele vizitatorului și adresa de email pentru toți vizitatorii care aparțin unei categorii, vom executa următoarea interogare:

*Alias pentru coloană*                      *Alias pentru tabel*

```
SELECT C.nume AS categorie, V.nume, V.email FROM Categori C,  
Vizitatori V WHERE C.cod_c=V.cod_c;
```

- Interogarea poate fi rescrisă utilizând **INNER JOIN**:

```
SELECT C.nume AS categorie, V.nume, V.email FROM Categori C INNER  
JOIN Vizitatori V ON C.cod_c=V.cod_c;
```

# Limbajul SQL - DML

- Dacă dorim să afișăm numele categoriilor și adresa de email a vizitatorilor, **incluzând și categoriile care nu au vizitatori asociați** (dar **nu** și vizitatorii care nu aparțin unei categorii), vom executa următoarea interogare:

```
SELECT C.nume, V.email FROM Categori C LEFT JOIN Vizitatori V ON  
C.cod_c=V.cod_c;
```

- Dacă dorim să afișăm numele categoriilor și adresa de email a vizitatorilor, **incluzând și vizitatorii care nu aparțin unei categorii** (dar **nu** și categoriile care nu au vizitatori asociați), vom executa următoarea interogare:

```
SELECT C.nume, V.email FROM Categori C RIGHT JOIN Vizitatori V ON  
C.cod_c=V.cod_c;
```

# Limbajul SQL - DML

- Dacă dorim să afișăm numele categoriilor și adresa de email a vizitatorilor, **incluzând atât vizitatorii care nu aparțin unei categorii, cât și categoriile care nu au vizitatori asociați**, vom executa următoarea interogare:

```
SELECT C.nume, V.email FROM Categori C FULL JOIN Vizitatori V  
ON C.cod_c=V.cod_c;
```

# Limbajul SQL - DML

- Dacă dorim să realizăm un calcul pe o mulțime de valori și să returnăm o singură valoare, vom utiliza **funcții de agregare**
- Funcțiile de agregare se utilizează de obicei împreună cu clauzele **GROUP BY** și **HAVING**
- Exemple de funcții de agregare: **COUNT()**, **SUM()**, **AVG()**, **MIN()**, **MAX()**
- Dacă dorim să returnăm numărul total de înregistrări din tabelul *Categorii*, vom executa următoarea interogare:

```
SELECT COUNT(*) FROM Categori;
```

# Limbajul SQL - DML

- Dacă dorim să afișăm numele categoriilor și numărul de vizitatori pentru fiecare categorie care are **cel puțin un vizitator**, vom executa următoarea interogare:

```
SELECT C.num, COUNT(cod_v) nr_vizitatori FROM Categori C INNER JOIN  
Vizitatori V ON C.cod_c=V.cod_c GROUP BY C.cod_c, C.num;
```

- Dacă dorim să afișăm numele categoriilor și numărul de vizitatori pentru fiecare categorie, vom executa următoarea interogare:

```
SELECT C.num, COUNT(cod_v) nr_vizitatori FROM Categori C LEFT JOIN  
Vizitatori V ON C.cod_c=V.cod_c GROUP BY C.cod_c, C.num;
```

# Limbajul SQL - DML

- Dacă dorim să afișăm numele atracției și media aritmetică a notelor primite pentru toate atracțiile care au primit note, vom executa următoarea interogare:

```
SELECT A.nume, AVG(nota) medie_note FROM Atractii A INNER JOIN Note N  
ON A.cod_a=N.cod_a GROUP BY A.cod_a, A.nume;
```

- Dacă dorim să afișăm numele atracției și media aritmetică a notelor primite pentru toate atracțiile care au primit note și au media aritmetică strict mai mare decât 9, vom executa următoarea interogare:

```
SELECT A.nume, AVG(nota) medie_note FROM Atractii A INNER JOIN Note N  
ON A.cod_a=N.cod_a GROUP BY A.cod_a, A.nume HAVING AVG(nota)>9;
```

# Subinterogări

- O subinterogare este o interogare încorporată într-o altă interogare
- Se poate folosi o subinterogare în clauza **WHERE** pentru a găsi înregistrările dintr-un tabel care se potrivesc cu înregistrările din alt tabel **fără** a folosi **JOIN**
- Dacă dorim să afișăm numele tuturor categoriilor care au cel puțin un vizitator, vom executa următoarea interogare:

```
SELECT nume FROM Categori  
WHERE cod_c IN (SELECT cod_c FROM Vizitatori);
```



# Subinterogări

- Dacă dorim, putem rescrie interogarea folosind **INNER JOIN**:

```
SELECT DISTINCT C.numere FROM Categori C INNER JOIN Vizitatori V ON  
C.cod_c=V.cod_c;
```

- Putem rescrie interogarea folosind operatorul **EXISTS**:

```
SELECT C.numere FROM Categori C  
WHERE EXISTS(SELECT * FROM Vizitatori V WHERE V.cod_c=C.cod_c);
```

- **!!!Operatorul EXISTS returnează valoarea TRUE dacă rezultatul subinterogării conține cel puțin o înregistrare**

# Subinterogări

- O subinterogare în clauza **WHERE** poate fi folosită și pentru a găsi înregistrările din primul tabel care **nu** au potriviri în cel de-al doilea tabel
- Dacă dorim să afișăm numele tuturor categoriilor care **nu** au niciun vizitator, vom executa următoarea interogare:

```
SELECT nume FROM Categori WHERE cod_c NOT IN (SELECT cod_c FROM Vizitatori WHERE cod_c IS NOT NULL);
```

- Dacă dorim, putem rescrie interogarea folosind operatorul **NOT EXISTS**:

```
SELECT C.nume FROM Categori C WHERE NOT EXISTS (SELECT * FROM Vizitatori V WHERE V.cod_c=C.cod_c);
```

# Limbajul SQL - DML

- Dacă dorim să afișăm numele atracțiilor care au primit **cel puțin o dată** nota 9, vom executa următoarea interogare:

```
SELECT nume FROM Atractii
```

```
WHERE cod_a = ANY(SELECT cod_a FROM Note WHERE nota=9);
```

- Dacă dorim, putem să rescriem interogarea folosind operatorul **IN**:

```
SELECT nume FROM Atractii
```

```
WHERE cod_a IN (SELECT cod_a FROM Note WHERE nota=9);
```

# Limbajul SQL - DML

- Dacă dorim să afișăm numele atracțiilor care **nu** au primit nota 9 (dar au primit cel puțin o notă):

```
SELECT nume FROM Atractii WHERE cod_a <> ALL(SELECT cod_a FROM Note WHERE nota=9) AND cod_a IN (SELECT cod_a FROM Note);
```

- Dacă dorim, putem să rescriem interogarea folosind operatorul **NOT IN**:

```
SELECT nume FROM Atractii WHERE cod_a NOT IN (SELECT cod_a FROM Note WHERE nota=9) AND cod_a IN (SELECT cod_a FROM Note);
```

# Limbajul SQL - DML

- Dacă dorim să afișăm numele atracțiilor care **nu** au primit **niciodată** nota 9, dar au primit **cel puțin o dată** nota 10, vom executa următoarea interogare:

```
SELECT nume FROM Atractii
WHERE cod_a IN (SELECT cod_a FROM Note WHERE nota=10)
EXCEPT
SELECT nume FROM Atractii
WHERE cod_a IN (SELECT cod_a FROM Note WHERE nota=9);
```

# Limbajul SQL - DML

- Dacă dorim să afișăm numele atracțiilor care au primit **cel puțin o dată** nota 9 sau **cel puțin o dată** nota 10, vom executa următoarea interogare:

```
SELECT nume FROM Atractii
WHERE cod_a IN (SELECT cod_a FROM Note WHERE nota=10)
UNION [ALL]
SELECT nume FROM Atractii
WHERE cod_a IN (SELECT cod_a FROM Note WHERE nota=9);
```

- **!!!UNION ALL** include înregistrări duplicate; **UNION nu** include înregistrări duplicate

# Limbajul SQL - DML

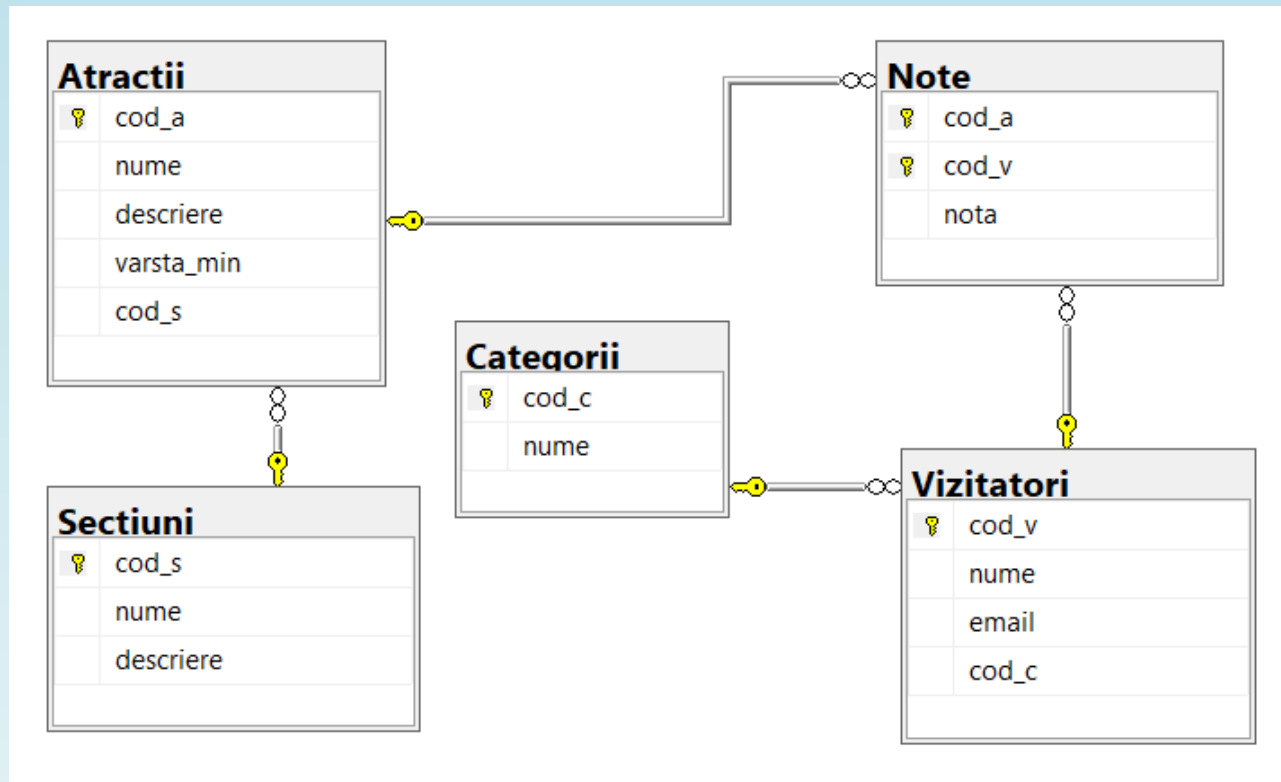
- Dacă dorim să afișăm numele atracțiilor care au primit **cel puțin o dată** nota 9 și **cel puțin o dată** nota 10, vom executa următoarea interogare:

```
SELECT nume FROM Atractii
WHERE cod_a IN (SELECT cod_a FROM Note WHERE nota=10)
INTERSECT
SELECT nume FROM Atractii
WHERE cod_a IN (SELECT cod_a FROM Note WHERE nota=9);
```

- **!!!**Cu ajutorul operatorilor **UNION**, **INTERSECT** și **EXCEPT** se pot îmbina rezultatele a două sau mai multe interogări într-un singur *result-set* (fiecare interogare trebuie să conțină același număr de coloane, iar tipurile coloanelor trebuie să fie compatibile)

# Problemă propusă

- Se dă baza de date cu următoarea structură:





# Problemă propusă

Cerințe:

- 1) Populați fiecare tabel cu câte 7 înregistrări
- 2) Actualizați câte o înregistrare din fiecare tabel
- 3) Ștergeți o înregistrare din tabelul *Note*
- 4) Scrieți o interogare care afișează toate înregistrările din tabelul *Categorii* al căror nume este egal cu 'pensionari' sau 'copii'
- 5) Scrieți o interogare care afișează toate înregistrările din tabelul *Sectiuni* al căror nume începe cu litera C

# Problemă propusă

- 6) Scrieți o interogare care afișează toate înregistrările din tabelul *Sectiuni* al căror nume se termină cu litera n și au cel puțin două caractere
- 7) Scrieți o interogare care afișează toți vizitatorii care nu au dat nicio notă niciunei atracții
- 8) Scrieți o interogare care afișează numele vizitatorilor, nota și numele atracției evaluate
- 9) Scrieți o interogare care afișează numele vizitatorilor și numărul de note pe care l-au dat atracțiilor (se vor include și numele vizitatorilor care nu au dat nicio notă)
- 10) Scrieți o interogare care afișează valorile distincte ale notelor date atracțiilor

# Problemă propusă

- 11) Scrieți o interogare care afișează numele secțiunii, numele și descrierea atracțiilor pentru toate secțiunile care au cel puțin o atracție asociată (se vor include și atracțiile care nu au o secțiune asociată)
- 12) Scrieți o interogare care afișează numele și vârsta minimă recomandată a atracției și numărul de note primite pentru toate atracțiile care au primit cel puțin 2 note
- 13) Scrieți o interogare care afișează numele categoriei, numele vizitatorului, nota, numele și descrierea atracției pentru toate categoriile care au numele diferit de 'adult' și au vizitatori asociați care au dat cel puțin o notă unei atracții

# Problemă propusă

- 14) Scrieți o interogare care afișează nota maximă primită de către fiecare atracție și numele atracției (se vor selecta doar acele atracții care au primit cel puțin o notă)
- 15) Scrieți o interogare care afișează nota minimă primită de către fiecare atracție și numele atracției (se vor selecta doar acele atracții care au primit cel puțin o notă)
- 16) Scrieți o interogare care afișează numele și adresa de email a vizitatorilor care nu aparțin niciunei categorii
- 17) Scrieți o interogare care afișează numele și descrierea atracțiilor care aparțin unei categorii (valoarea codului de categorie să fie diferită de *NULL*)

# Bibliografie

- <https://learn.microsoft.com/en-us/sql/t-sql/queries/select-transact-sql?view=sql-server-ver16>
- <https://learn.microsoft.com/en-us/sql/t-sql/queries/select-clause-transact-sql?view=sql-server-ver16>
- <https://learn.microsoft.com/en-us/sql/t-sql/queries/select-examples-transact-sql?view=sql-server-ver16>
- <https://learn.microsoft.com/en-us/sql/t-sql/queries/select-group-by-transact-sql?view=sql-server-ver16>
- <https://learn.microsoft.com/en-us/sql/t-sql/queries/select-having-transact-sql?view=sql-server-ver16>

# Bibliografie

- <https://learn.microsoft.com/en-us/sql/t-sql/queries/from-transact-sql?view=sql-server-ver16>
- <https://learn.microsoft.com/en-us/sql/t-sql/queries/where-transact-sql?view=sql-server-ver16>
- <https://learn.microsoft.com/en-us/sql/t-sql/queries/is-null-transact-sql?view=sql-server-ver16>
- <https://learn.microsoft.com/en-us/sql/t-sql/language-elements/like-transact-sql?view=sql-server-ver16>
- <https://learn.microsoft.com/en-us/sql/t-sql/language-elements/between-transact-sql?view=sql-server-ver16>

# Bibliografie

- <https://learn.microsoft.com/en-us/sql/t-sql/language-elements/exists-transact-sql?view=sql-server-ver16>
- <https://learn.microsoft.com/en-us/sql/t-sql/language-elements/in-transact-sql?view=sql-server-ver16>
- <https://learn.microsoft.com/en-us/sql/t-sql/language-elements/not-transact-sql?view=sql-server-ver16>
- <https://learn.microsoft.com/en-us/sql/t-sql/language-elements/or-transact-sql?view=sql-server-ver16>
- <https://learn.microsoft.com/en-us/sql/t-sql/language-elements/some-any-transact-sql?view=sql-server-ver16>

# Bibliografie

- <https://learn.microsoft.com/en-us/sql/t-sql/language-elements/all-transact-sql?view=sql-server-ver16>
- <https://learn.microsoft.com/en-us/sql/t-sql/language-elements/and-transact-sql?view=sql-server-ver16>
- <https://learn.microsoft.com/en-us/sql/t-sql/language-elements/set-operators-union-transact-sql?view=sql-server-ver16>
- <https://learn.microsoft.com/en-us/sql/t-sql/language-elements/set-operators-except-and-intersect-transact-sql?view=sql-server-ver16>
- <https://learn.microsoft.com/en-us/sql/t-sql/statements/insert-transact-sql?view=sql-server-ver16>



# Bibliografie

- <https://learn.microsoft.com/en-us/sql/t-sql/queries/update-transact-sql?view=sql-server-ver16>
- <https://learn.microsoft.com/en-us/sql/t-sql/statements/delete-transact-sql?view=sql-server-ver16>